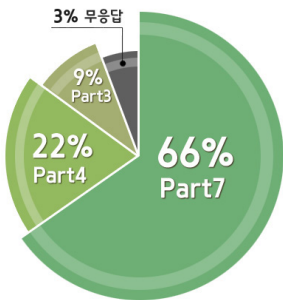


新 TOEIC 시대 개막! 변경된 Part 이렇게 공부하자

YBM어학원 TOEIC 강사 31명이 밝히는 新 TOEIC 학습 비법

新 TOEIC 시행일이 어느덧 한 달 앞으로 다가왔다. 하지만 수험자들에게 新 TOEIC은 여전히 낯설게만 느껴질 터. 新 TOEIC 을 준비하는 수험자들을 위해 YBM 한국TOEIC위원회가 대신 질문을 던졌다. 누구한테? TOEIC의 변화에 누구보다 민감한 TOEIC 강사들에게! YBM어학원 TOEIC 강사 31인이 밝히는 Part 별 학습 비법을 소개한다.

Q. 수험자 관점에서 가장 까다로울 것 같은 Part는?



TOEIC 강사들은 수험자들이 'Part 7을 가장 어려워할 것'이라고 답했다. triple passage가 생기는 만큼 '단순 독해를 넘어 지문과 지문의 관계를 이해하는 추론이 필요하다'고 판단한 것이다. 또한, Part 7에서는 문제의 지문과 질문이 모두 길어지므로 수험자들에게 더 높은 집중력을 요구한다. Part 4의 경우, 각종 시각 정보가 추가되어 수험자들이 생소하게 느낄 수 있고 도표를 이해하는 능력도 필요해 까다로운 문제가 될 것'이라는 의견이 많았다.

Q. 학습 비법을 알려주세요.

부분보다 전체! 관계 파악이 관건, 흐름을 잡아라

Part 7

이기토/ 장진우
문제에서 요구하는 정보를 캐치하고 지문 간의 관계를 파악하는 연습을 해야 한다.

초초강추 TOEIC/ 켈리
구 단위로 해석하는 연습을 하고 문장을 해석할 때 한 문장씩 하지 말고 앞 문장과 연결지어 하는 것이 좋다.

파워TOEIC/ 박혜원
모든 지문은 서론과 결론이 가장 중요하다.

두남자TOEIC/ 권영준
문장을 지문 안에 넣는 유형의 문제는 문제를 먼저 읽되 요약해서 단어로 적어 놓고 지문에 들어가는 편이 좋다.

스피드TOEIC/ 배동희
삼중 지문은 여러 장르의 글이 엉켜 있어서 머릿속으로 정리하는 연습을 하는 것이 중요하다. 이렇게 하기 위해서는 지문이 어떤 상황에 쓰는 서류인지를 알아두자.

김앤박 TOEIC/ 박정인
트리플 지문의 경우 등장인물의 이름, 시간, 장소, 관계 등을 매개로 문제가 나올 것이므로, 등장인물들의 사실관계를 제대로 파악하는 독해 연습이 필요하다.

Part 6

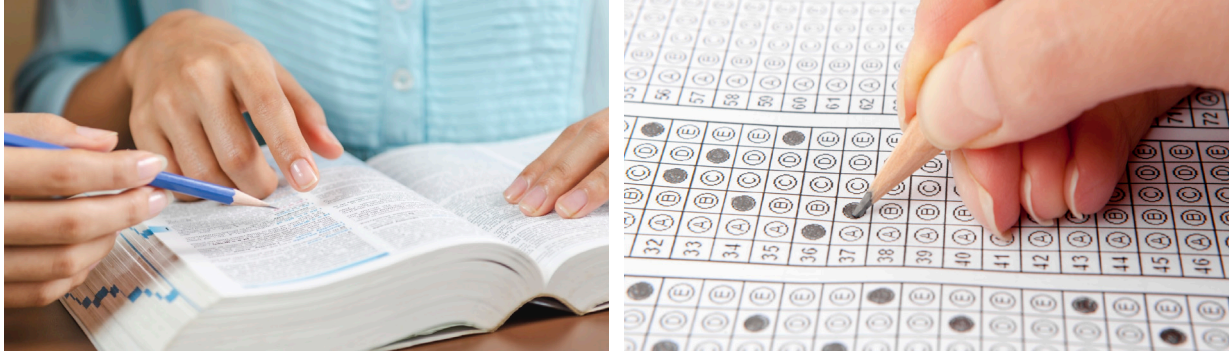
초초강추TOEIC/ 강진오
글의 흐름과 전체적인 내용을 파악하는 것이 가장 중요한 포인트입니다. 빈칸을 보고 정답을 찾으면 오답이 나오는 경우가 많으므로 이 부분을 유의해야 합니다.

이기토TOEIC/ 장진우
지문의 첫 문단에서 주제를 파악하고 문맥 따라 연결되는 어휘를 캐치하고 연결 어구와 대명사 중심으로 지문의 흐름을 잡아내는 것.

파워TOEIC/ 박혜원
1) Part 5와 흡사한 형태의 문법 문제는 1초에 해결한다.
2) '문장 넣기'는 보기 자체에 힌트가 많다. 앞/뒤의 문맥을 꼼꼼하게 본다.
3) 접속부사 문제는 여전히 중요하다

진짜TOEIC/ 김유진
빈칸의 앞뒤만을 보지 마라. 이제는 글의 흐름이 중요하다. 처음부터 끝까지 글의 맥락을 이해하는 연습을 해야 한다.

미친TOEIC/ 안하나
평소에 많이 읽자! 구문을 제대로 파악할 수 있도록 국어능력을 키워야 한다.



“시각정보, 구어체 등 新 TOEIC의 새로운 요소를 미리 연습하자”

Part 4

파워TOEIC/ 박혜원

- 1) 동의어 변환이 가장 큰 포션을 차지하는 Part다.
- 2) 질문의 끝, 마지막 어휘가 정답의 맥락을 잡는 열쇠다.
- 3) 화자의 의도를 묻는 문제는 바로 앞/뒤에 중요 내용이 나온다.

뽀뽀TOEIC/ 김진영

- (1) 시각정보를 통해 앞으로 나올 대화 내용을 유추해 보자.
- (2) Part 4의 대화는 구조에 따른 대화법이 어느 정도는 정해져 있다. 따라서 자주 나오는 구조를 파악하고 구조별로 쓰이는 단어와 상황을 미리 연습하는 것이 중요하다.

스피드TOEIC/ 배동희

상급, 비교급, 관계를 나타내는 표현을 들으면서 표에서 유추하면 되기 때문에 더 쉬울 수 있다.

짱팍TOEIC/ 니콜강

- 1) 대화에서 나오는 구어체 표현이 시험에 적극 반영이 되므로 구어체를 알아듣는 연습이 필요하다.
- 2) 시각 자료가 문제에 나오기 때문에 시각자료를 보는 연습도 해야 한다. 시각자료에 나올만한 표현을 학습한다.

Part 3

김앤박TOEIC/ 김성범

- 1) paraphrasing된 부분이 어떻게 바뀌는지 보고 감을 쌓는다.
- 2) 틀어본 문제는 음원 편집기 등을 이용해 문제는 잘라내고 지문만 편집해서 반복 청취한다.

짱팍TOEIC/ 이미영

바뀌는 화자에 집중하고 빨라지는 턴 테이킹에 주의하기

이기토TOEIC/ 장진우

문장 하나하나 듣는데 치중하기보다는 대화자가 제공하는 정보를 완전히 이해하기 위한 훈련이 필요하다. 그러므로 받아쓰기보다는 내용 요약에 중점을 두고 연습할 것.

파워TOEIC/ 박혜원

- 1) 키워드 미리 잡기, 보기보다 '문제'가 중요하다.
- 2) 동의어 변환은 여전히 가장 중요하다.
- 3) 바로 앞에서 말한 내용에 화자의 의도를 묻는 문제의 힌트가 있다.

두남자TOEIC/ 이루겸

성우가 3명 등장하는 등 다양한 발음이 나오므로 여러 국가의 발음에 익숙해지는 연습이 필요하다.

* 이 기사는 YBM어학원에서 TOEIC 강사 21팀(31명)을 대상으로 진행한 <新 TOEIC 시행에 따른 설문조사> 결과를 재구성한 것임을 알려드립니다.